



Bilag 1

Ansøgning om tilladelse til kystbeskyttelse

Dette ansøgningsskema benyttes ved ansøgning om tilladelse til etablering eller ændring af kystbeskyttelse.

A. Oplysninger om ansøger

Ansøger er den, som ønsker at etablere kystbeskyttelsen, og ansøger er ikke nødvendigvis ejer af ejendommen, hvor kystbeskyttelsen placeres. Er der tale om flere ansøgere, kan oplysninger om disse fremgå af samtykkeerklæringer (udfyld pkt. A) vedlagt ansøgningen.

Samtykkeerklæring kan findes på den kompetente myndigheds hjemmeside.

Navn

Spodsbjerg Kystbeskyttelseslaug (SK) v/ Formand Thomas Egebøl.

Adresse

Torkel Badensvej 11

Postnr.

2900

By

Hellerup

Telefon nr.

-

Mobil nr.

E-mail

Er ansøger ejer af ejendommen, hvor kystbeskyttelsen placeres?

Ja

Nej. Oplysninger om ejer fremgår af samtykkeerklæring vedlagt ansøgningen

B. Oplysninger om eventuel repræsentant for ansøger

Punktet udfyldes, hvis ansøger ønsker at lade sig repræsentere eksempelvis af nabo, rådgiver, entreprenør e.l. Denne vil være kontaktperson til den kompetente myndighed under sagens forløb.

Husk samtykkeerklæring fra ansøger. Eksempel på samtykkeerklæring (udfyld pkt. B) kan findes på den kompetente myndigheds hjemmeside.

Navn

COWI A/S ved. Ole Juul Jensen

Adresse

Parallelvej 2

Postnr.

2800

By

Kgs. Lyngby

Telefon nr. +45 56 40 29 06	Mobil nr. +45 20 96 22 11	E-mail ojj@cowi.com
--------------------------------	------------------------------	------------------------

C. Projektets placering

Hvis projektet strækker sig over flere matrikler, skal disse nævnes under punkt O "Andre oplysninger"

Hvis ejendommen, hvorpå projektet ønskes etableret, ikke udelukkende ejes af ejeren som oplyst under punkt A, skal der vedlægges samtykkeerklæringer fra samtlige andre ejere. Eksempel på samtykkeerklæring kan findes på den kompetente myndigheds hjemmeside.

Adresse

Skansevej 15-67
 Knud Rasmussenvej 5-9B
 Fyrstien 1
 Havblik 10-11
 Skånjevejen 4-12
 Spodsbjergstien 41
 Linesvej 11

Postnr. 3390	By Hundested	Kommune Halsnæs
-----------------	-----------------	--------------------

Matrikel nr. 33f, 33r, 33g, 72, 73, 65c, 77, 65a, 78, 85, 86, 87, 88b, 89, 91, 92, 93a, 94, 4af, 3d, 3q og 3b	Ejerlav Spodsbjerg Kystbeskyttelseslaug
---	--

Denne ansøgning kommer i forlængelse af at Udvalg for Miljø og Plan, Halsnæs Kommune, har tilladt vedligeholdelsesarbejder på projektstrækningen vedr. tilførsel af ral og genplacering af løse sten i stensætningen. Denne ansøgning vedrører udelukkende udlægning af større sten, på ca. 50 cm i størrelse, på projektstrækningen, som skal forstærke og holde på den mængde ral der tilføres som vedligeholdelse, se tilladelse vedr. Sagsnr. 04.18.16-P20-179-18 af d. 14.03.2019.

Projektstrækningen har kystbeskyttelse på store dele af strækningen bortset ud for det fredede område lige nord for Spodsbjerg Fyr. Historikken for tilladelser givet til etablering og renovering af kystbeskyttelse er listet herunder:

14. september 1993 (dok. nr. 92/00426-26):

Tilladelse til kystbeskyttelse på strækningen Hundested/Spodsbjerg. Tilladelsen er meddelt i forbindelse med et kapitel 1a-projekt, hvilket i dag hedder et kommunalt fællesprojekt. Kystbeskyttelseslauget er oprettet i 2006 efter kommunalreformen. Det fremgår af vedtægterne, at der på den 2040 m kyststrækning er en sandfanger (mod syd), 9 bølgebrydere, 12 høfder og en længere strækning med skræntfodssikring.

21. april 1997:

Tilladelse til forstærkning og reparationer samt mindre ændringer. Arbejdet omfatter forhøjelse af høfderne 1 og 10. Fjernelse af høfde 2. Vedligeholdelse af stenbræmme på sydsiden af høfderne. Flytning af ralmaterialer fra bagsiden af bølgebryderne til den aktive zone mellem bølgerne. Supplering med ralmateriale.

20. oktober 1998:

Tilladelse til reparationer (anlæg af bølgebryder ved Linesvej, ST. 1935 supplering med ral). Retablering og forstærkning af opfyldning ved nedgangen. Supplering med ral ved skader i skræntfod, st. 1750-1850), supplering med ral mellem bølgebryder ud for Spodsbjerg fyr. Forstærkning af høfderne 1, 3, 5, 6, 8, 10, 11 og supplere med ral ved. 12. KDI har tidligere oplyst, at høfderne i høfdegruppen meget tæt.

10. november 2013:

Vedligeholdelse af ralfodring vest for Linesvej, Hundested (strækning fra stationsnr. 1700 til 1850) kræver ikke tilladelse (sagsnr. 99/00510).

30. marts 2006:

KDI oplyser, at tilførsel af ralfodring på stranden ikke kræver tilladelse. Det oplyses: På baggrund af disse oplysninger betragter Kystdirektoratet det beskrevne arbejde for vedligeholdelse af tidligere udført kystbeskyttelse på strækningen, hvilket ikke kræver særskilt tilladelse, jf. vor tilladelse af 14. september 1993 til det samlede kystbeskyttelsesprojekt på strækningen øst for Hundested hen til Linesvej ved Kikhavn. Villkårene i denne tilladelse er stadig gældende, og vilkår 2 lyder: "*Amtet påtager sig at vedligeholde anlæggene i god og forsvarlig stand og til at ændre eller fjerne dem, hvis der viser sig uforudsete skadelige virkninger som følge af anlæggenes tilstedeværelse, eller hvis de forfalder og ikke straks genetableres.*"

Som tilladelsen af d. 14. september 1993 lyder, så skal Amtet/ejer vedligeholde anlæggene således at disse forbliver i god og forsvarlig stand. Jævnfør vedlagte rapport, udarbejdet af COWI, kræves der således udlægning af nye større sten (ca. 50 cm) til beskyttelse af ral og renovering af kystbeskyttelses anlæg.

I det følgende beskrives projektets karakteristika og omfang. Arbejderne beskrives yderligere i detaljer i vedlagte rapport.

Hvad er projektets karakteristika?

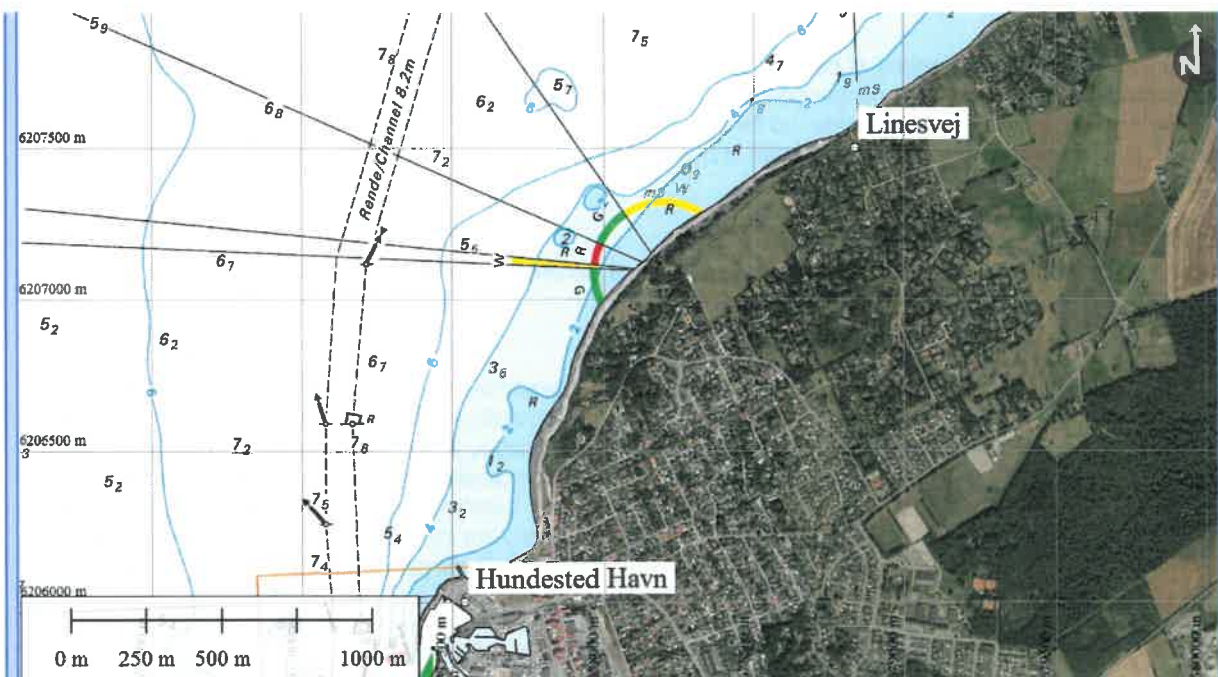
Baggrunden for dette projekt var de i 1993 og 1994 udførte arbejder, som primært omfattede fodring med ral, som i praksis efter udførelsen ikke levede op til Amtets og Grundejernes forventninger.

Projektet udført af COWI i 1998 omfattede en gennemgang af hele projektstrækningen på ca. 2050 m, herunder hydrografiske forhold, projektet fra 1994 samt en detaljeret gennemgang af projektstrækningen. Der blev derefter udarbejdet en handlingsplan og omkostningsoverslag for udførelse af de anbefalede anlægsarbejder. Disse omfattede primært en forstærkning af de dengang nedslidte høfder, anlæg af flere bølgebrydere samt tilførsel af mere ral tilsvarende den naturlige ral på stedet.

COWI har i 2018 for lauget udført en detaljeret gennemgang af hele projektstrækningen, og udfærdiget en strategiplan for de næste 25 år. Denne strategiplan vurderer kystbeskyttelsens tilstand, herunder udsatte områder på strækningen og en vurdering af særlige indsatsområder.

Der er udfærdiget en samlet plan for de næste 25 år, og opdelt i faser. Der henvises till den detaljerede gennemgang af projektet i rapporten, som er vedlagt. Nærværende ansøgning gælder alene de to første faser som påtænkes udført i vinteren 2019 (jan-marts) og om ca. 6-7 år. Strategiplanen og disse 1st. and 2d. prioritetsarbejder har karakter af udlægning af nye sten foran ralvolden til vedligehold og forstærkning, så der vil være mindre erosion og flytning af rallen under storme med samtidigt højvande.

Figur 1 viser et oversigtskort over projektstrækningen fra Hundested Havn til Linesvej, Kikhavn.



Figur 1 Kort over projektstrækning fra Hundested Havn til Linesvej, Kikhavn. Kort vist i UTM 32 N. Udsnit af Søkort 117 er vist på kortet.

De højest prioriterede strækninger er vist på Figur 2 med rød markering, hvor der skal forstærkes med større sten. De 1. prioriterede arbejder omfatter strækningen ved husene på Skansevej ca. stationering 325; Fra høfde nr. 1 til bølgebryder nr. 3 (ca. stationering 700 til 1050 (længde 350 m), se oversigtsplan i vedlagte rapport) og ca. fra stenrev til Linesvej (ca. stationering 1680 til 2040 (længde 250 m), se oversigtsplan i vedlagte rapport). Figur 3 viser principiel skitse af kystbeskyttelsesløsning med nye større sten foran etableret ralvold.



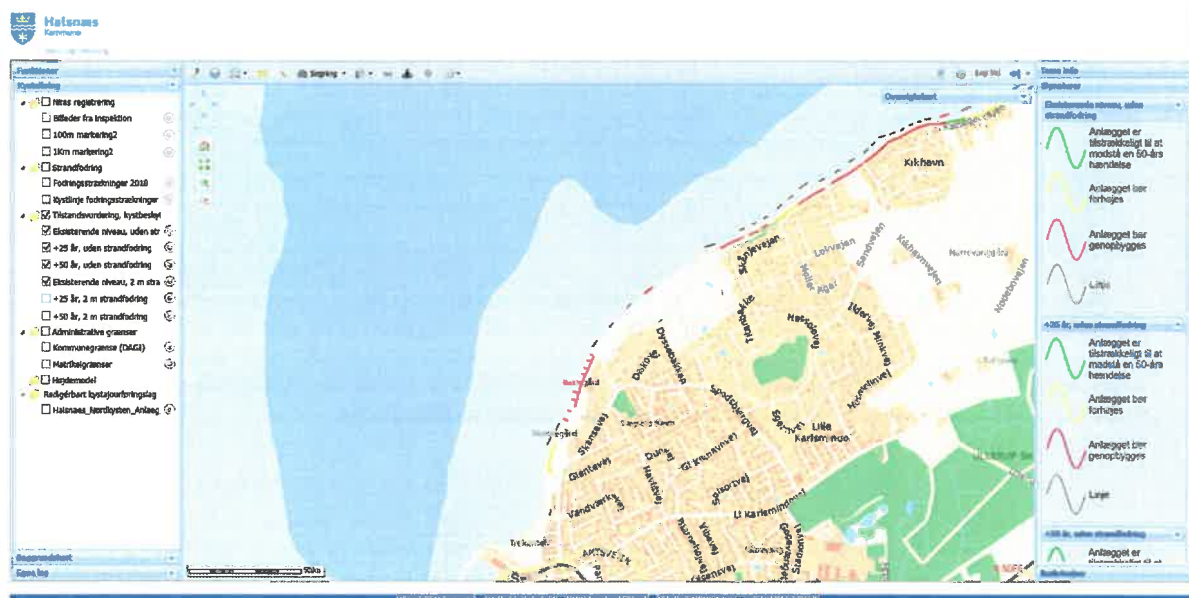
Figur 2 Prioritetsstrækninger på projektstrækningen markeret med rød og vist på figuren ved husene ved Skansevej, fra højde nr. 1 til bølgebryder nr. 3 og fra naturlig stenrev til Linesvej.



Figur 3 Principiel skitse af kystbeskyttelsesløsning for skrænt uden bølgebryder foran.

Fællesprojektet for Nordkysten

Fællesprojektet for Nordkysten er stadig under udarbejdelse og der arbejdes fortsat på VVM-screening. Under screeningsprocessen er projektstrækningen for dette projekt også registreret. Her er flere dele af projektstrækningen markeret, som "Anlægget bør genopbygges" og "Anlægget bør forhøjjes", hhv. rød og gul markering, som vidner om kystbeskyttelsens tilstand, se Figur 4. Disse tilstandsvurderinger stemmer i store træk også overens med iagttagelserne gjort og præsenteret i vedlagte rapport, hvilket blot understreger vigtigheden af renovering af anlægget. Heri, betragtes renovering, som værende genopbygning af anlæg og eller forhøjelse af anlæg.



Figur 4 Oversigt over tilstandsvurdering fra interaktivt kort for projektstrækning iht. Fællesprojekt for Nordkysten.

Der henvises til vedlagte rapport:

OKTOBER 2018

SPODSBJERG KYSTBESKYTTELSESLAUG

Opdateret strategiplan for kystbeskyttelse på strækningen ml. Hundested-Kikhavn

Teknisk rapport

Version 1.0

Hvori en mere detaljeret beskrivelse af disse forhold forefindes.

D. Projektets indvirkning på miljøet

Beskriv indvirkningens størrelsesorden og rumlige udstrækning

Projektet omhandler vedligeholdelse og forstærkning af allerede eksisterende kystbeskyttelse på projektstrækningen, som der tidligere er godkendt i 1998 af Frederiksborg Amt. Da der ikke er tale om nye konstruktioner, men kun vedligehold og forstærkning af eksisterende konstruktioner med udlægning af rene natursten (søsten) vurderes der ikke at være tale om væsentlige ændringer i den miljømæssige påvirkning.

Det skal anføres at, der i anlægsperioden vil være arbejder på projektstrækningen som involverer entreprenørmaskiner. Entreprenøren vil formentlig efter aftale med Hundested Havn benytte udpeget plads i havnen, hvor stenene landes fra pram eller skib, samt parkeringspladsen ved Skansevej til opbevaring af materialer inden udlægning af disse, samt til skurvogn(e) mm. Der vil under hele projektfasen være samme hensyntagen til miljøet, som da kystbeskyttelsen blev udført og renoveret i 1998 og ca. 2003/04.

Der gøres opmærksom på at der på projektstrækningen optræder flere forhold der skal tages hensyn til under etablering og renovering af eksisterende kystbeskyttelse, heriblandt:

- To fortidsminder (rød markering med beskyttelseslinjer)



Figur 5 To fortidsminder markeret med rød prik. Beskyttelseslinje omkring fortidsminder markeret sort afgrænsning. COWIs miljøportal.

- De to fortidsminder der er beliggende på strækningen, er Hundested Skanse og Spodsbjerg Fyr. I dag findes der kystbeskyttelse foran begge fortidsminder. Her foran Skansen:



Figur 6 Kystbeskyttelse foran fortidsminde; Skansen. Foto fra 21.09.2018.

Her foran Spodsbjerg Fyr:



Figur 7 Kystbeskyttelse foran fortidsminde; Spodsbjerg Fyr. Foto fra 21.09.2018.



Figur 8 Kystbeskyttelse foran fortidsminde; Spodsbjerg Fyr. Foto fra 21.09.2018.

- Projektet ligger uden for beskyttede fortidsmindearealer, men inden for fortidsmindebeskyttelseslinjen.
- Ved renovering og hermed tilførsel af ral og større sten (50cm) foran disse fortidsminder, vurderes det ikke at ændre i den miljømæssige påvirkning ift. i dag. Der findes ralvolde foran begge fortidsminder, og disse vil blive renoveret ved tilførsel af mere ral. Ved Skansen tilføres der større sten på forsiden af rallen for at beskytte denne mod mobilisering, som det også ser ud i dag.
- Da projektet er et kystbeskyttelsesprojekt, som kræver tilladelse efter kystbeskyttelsesloven, er det undtaget bestemmelserne i naturbeskyttelseslovens § 18, stk. 1, jf. byggelinjebekendtgørelsens § 1, stk. 1 (BEK nr. 1066 af 21/08/2018). Der skal derfor ikke søges om dispensation efter naturbeskyttelseslovens § 18.
- 2 fredninger (ved skansen og området mellem Spodsbjerg Fyr og Linesvej)



Figur 9 To fredede områder på projektstrækningen. Sydligt område ud for Skansen. Nordøstligt område fra Spodsbjerg Fyr til Linesvej. COWIs miljøportal.

- Området ved Skansen og strækningen mellem Spodsbjerg Fyr og Linesvej er fredede områder. Fredningen regulerer bebyggelse og beplantning, og skal sikre offentlighedens adgang til arealerne.
- Renovering og hermed tilførsel af ral og større sten (50cm) på disse arealer, vurderes ikke at ændre adgangen til disse arealer. Renoveringen vil tilmed lette adgangen. Det skal præciseres at på det fredede område ved Skansen anlægges både ral og større sten, og det fredede areal mellem Spodsbjerg Fyr og Linesvej, renoveres kun fra det naturlige stenrev og nordøst over mod Linesvej, se vedlagte rapport.
- Natura 2000 (område der strækker sig fra Kikhavn til Hundested Havn – hele projektstrækningen)



Figur 10 Natura 2000 område der strækker sig fra Kikhavn og vest over på søterritoriet. Området dækker hele projektstrækningen.

- Hele projektområdet er beliggende inden for Natura 2000 område nr. 153 og er udpeget som habitatområde og fuglebeskyttelsesområde. Det vurderes, ved renovering af eksisterende kystbeskyttelses anlæg, at der ikke sker forstyrrelse af de arter, som er på udpegningsgrundlaget for Natura 2000 området ift. i dag.
- 53- arealet, overdrev (areal der strækker sig fra Skansevej parkeringsplads til Linesvej)



Figur 11 S3-areal, her overdrev, der strækker sig fra parkeringspladsen ved Skansevej til Linesvej.

- Strækningen fra parkeringspladsen ved Skansevej til Linesvej er beliggende inden for et beskyttet overdrev. Renovering af kystbeskyttelsen foretages uden for det bevoksede område, og der sker derfor ikke en påvirkning af overdrevsbeplantning eller forstyrrelse af overdrevets pasning/pleje. Det vurderes, ved renovering af eksisterende kystbeskyttelses anlæg, at der ikke sker forstyrrelse af overdrev ift. i dag.
- Da projektet er et kystbeskyttelsesprojekt, som kræver tilladelse efter kystbeskyttelsesloven, er det undtaget bestemmelserne i naturbeskyttelseslovens § 3, jf. naturtypebekendtgørelsens § 5, stk. 1 (BEK nr. 1067 af 21/08/2018). Der skal derfor ikke søges om dispensation efter naturbeskyttelseslovens § 3.

For dimensioner og rummelig udstrækning af renoveringsarbejder henvises til vedlagte rapport:

OKTOBER 2018

SPODSBJERG KYSTBESKYTTELSESLAUG

Opdateret strategiplan for kystbeskyttelse på strækningen ml. Hundested-Kikhavn

Teknisk rapport

Version 1.0

Beskriv indvirkningens art

Vedligeholdelsen og forstærkningen af allerede eksisterende kystbeskyttelse vil ikke medføre væsentlige ændringer i den miljømæssige påvirkning der er i dag. Renovering af kystbeskyttelsen består af ral og større sten (50 cm), som udlægges på eksisterende kystbeskyttelses anlæg, som skal hindre fremtidig erosion i skrænten langs projektstrækningen som følge af havspejlsstigninger. Disse arbejder vurderes ikke at påvirke ovennævnte fredede og beskyttede områder i en grad der er væsentligt anderledes end i dag.

Beskriv indvirkningens grænseoverskridende karakter

Ingen.

Beskriv indvirkningens intensitet og kompleksitet

Da der er tale om et eksisterende kystbeskyttelses anlæg der renoveres med materialer der er lig de materialer anlægget består af i dag og deraf minimal kompleksitet, vurderes der ikke at være en påvirkning på miljøet og de fredede og beskyttede områder.

Beskriv indvirkningens sandsynlighed

Sandsynligheden for indvirkningen på miljøet på kystbeskyttelses anlægget i dag og fremtidigt kystbeskyttelses anlæg er uændret, da der er tale om renovering af et anlæg med nye større sten, og ikke nye konstruktionstyper og/eller ny placering af anlægget.

Beskriv indvirkningens forventede indtræden, varighed, hyppighed og reversibilitet

Indvirkningen på miljøet indtræder idet etablering af anlægget igangsættes, dog vurderes der ikke at være tale om negative ændringer i den miljømæssige påvirkning ift. i dag. Den ral der udlægges og ikke beskyttes af

større sten mobiliseres af bølgerne som det er sket de sidste 20 år på strækningen, og der vil indtræde en ny ligevægtssituation. Generelt er det formålet, at kystbeskyttelsen renoveres således, at den kan modstå storme og stormfloder de næste 25 år og dermed beskytte de bagvedliggende arealer.

Beskriv kumulationen af projektets indvirkninger med indvirkningerne af andre eksisterende og/eller godkendte projekter

Ingen.

Beskriv muligheden for reelt at begrænse indvirkningerne

Grundet havspejlsstigninger og kystbeskyttelses anlæggets tilstand i dag, foreslås det at renovere dette anlæg, således risikoen for erosion i skrænten mellem Hundested Havn og Linesvej mindskes. Hvis disse tiltag ikke bliver foretaget og anlæggets tilstand henfalder, vil storme og havspejlsstigninger risikere at erodere yderligere i kystskrænten. Dette gælder også ved de 2 fortidsminder, som beskyttes ved en renovering af eksisterende kystbeskyttelses anlæg.

E. Hvad søges der om beskyttelse mod?

Erosion (kysten nedbrydes af havet)

Udfyld punkterne F-L

Oversvømmelse

Udfyld punkterne F-J og M-N

F. Beskrivelse af eksisterende og/eller godkendte forhold

Findes der allerede kystbeskyttelse eller tilladelse til kystbeskyttelse på ejendommen?

Nej

Ja, hvilken

Skråningsbeskyttelse

Sandfodring

Høfder

Bølgebrydere

Dige

Andet:

ralvolde

Hvis ja, angiv dok. nr. for evt. tilladelse:

Eller

Omtrentligt år for etablering:

Ralvolde blev oprindeligt etableret efter projekt i 1993, og forstærkning af høfder og bygning af ekstra bølgebryder efter ny strategiplan udarbejdet af COWI i 1998. COWI's projektrapport er indeholdt som Appendix i COWI's strategi-rapport fra 2018. Der blev endvidere for Frederiksborg Amt udført vedligeholdelsesarbejder i 2003/04.

1993,
1998

Hvis ja, er der kumulation med det ansøgte projekt og eksisterende og/eller godkendte forhold?

Nej

Ja

Beskriv hvilke forhold og kumulationen

G. Værdier

Hvilke værdier ønskes beskyttet?

- Hus eller anden bebyggelse med faste installationer
- Infrastruktur (vej, sti, kloak m.v.)
- Andet (landbrugsjord, ubebygget areal, produktionsskov, have), hvilket: _____

Hvorfor er kystbeskyttelse nødvendig?

I årsskriftet Ingeniøren nr. 29, af 17 juli 1909 skrives:

Ved Spodsbjerg Pynten bortskæres der aarligt meget betydelige Mængder af den ca. 1 600 Meter lange, fra 10—30 Meter høje Brink. I et Tidsrum af 11 Aar — fra 1895 til 1906 — er der bortskaaet 300 000 m³ Jord eller ca. 26 000 m³ om Aaret (ca. 4000 Kubikfavne).

Der var således oprindeligt meget kraftig kysterosion på strækningen. Derefter skrives der om behovet for kystbeskyttelse på strækningen. Kystbeskyttelsen på denne udsatte strækning fra Hundested over Spodsbjerg til Linesvej er derfor formentligt startet for ca. 80 år siden med bygning af høfder med træpæle, for at modvirke den kraftige erosion. Det er derfor klart, at hvis ikke kystbeskyttelsen vedligeholdes og udbygges i takt med vandspejlstigningen i havet, vil strækningen igen kunne blive meget udsat.

Der er ikke sandstrande i området, da hovedsedimenttransportretningen "skiller" midt i området, så transporten går mod syd ned mod stranden; Trekanten ved Hundested, og på den nordligste strækning går transporten mod nordvest mod Kikhavn og ultimativt mod Liseleje. Uden kystbeskyttelsen ville erosionen medføre en så stor tilbagerykning af skrænten, at bebyggelsen på matriklerne oppe på skrænten relativt hurtigt ville falde i havet. Inden projektets udførelse i 1998 (projekt for Amtet) blev der i mange år forud herfor udført ejendommen ved enden af vejen "Havblik" målt en tilbagerykning af toppen af skrænten på ca. 0,3 m per år. Efter etablering af kystbeskyttelsesprojektet er denne erosionshastighed væsentligt reduceret.

*Beskriv hyppigheden af tidligere oversvømmelser og/eller
Beskriv erosionens omfang og
Beskriv skader efter oversvømmelse eller erosion m.v.*

Der henvises til vedlagte rapport:

OKTOBER 2018

SPODSBJERG KYSTBESKYTTELSESLAUG

Opdateret strategiplan for kystbeskyttelse på strækningen ml. Hundested-kikhavn

Teknisk rapport

Version 1.0

Hvori yderlige beskrivelser af disse forhold forefindes og renovering af kystbeskyttelsens nødvendighed argumenteres for.

Ved sager om kommunale fællesprojekter: Ansøgers overvejelser omkring værdien og levetiden af det, der ønskes beskyttet i forhold til udgifterne til etablering og vedligeholdelse af kystbeskyttelsen over en længere periode på 25-50 år:

Der forefindes ca. 22 bebyggede matrikler i første række oppe på skrænten bag kysten. Dertil kommer Skansen som også er sikret med kystbeskyttelse samt Museet, der dog er beliggende i væsentlig afstand fra kystskrænten.

Endvidere er der den meget populære Spodsbjergsti, som på længere sigt ikke kan opretholdes, hvis kyst- og skrænterosionen ikke modvirkes/stoppes. Dette aspekt er behandlet i et særligt afsnit i rapporten.

Der henvises til vedlagte rapport:

OKTOBER 2018

SPODSBJERG KYSTBESKYTTELSESLAUG

Opdateret strategiplan for kystbeskyttelse på strækningen ml. Hundested-kikhavn

Teknisk rapport

Version 1.0

H. Skovloven

Særlige oplysninger vedrørende tilladelser, godkendelser m.v., efter anden lovgivning, som ville være nødvendige for at udføre de kystbeskyttelsesforanstaltninger, der søges om tilladelse til efter § 3 i lov om kystbeskyttelse m.v.

Hvis de ansøgte kystbeskyttelsesforanstaltninger ønskes udført på et areal, der er fredskovspligtigt efter skovloven, oplyses, om det er muligt at placere anlægget uden for det fredskovspligtige areal?

Beskriv de samfundsmæssige interesser, der begrundes, at kystbeskyttelsesforanstaltningen udføres på det fredskovspligtige areal.

Hvis de ansøgte kystbeskyttelsesforanstaltninger ønskes udført på et areal med "*skovbryn af løvtræer og buske*" der er omfattet af § 27 i skovloven, beskrives, hvorvidt områdets økologiske funktionalitet forsat kan opretholdes, når projektet er udført.

Hvis de ansøgte kystbeskyttelsesforanstaltninger ønskes udført på et areal med "*søer, moser, heder, strandenge eller strandsumpe, ferske enge og biologiske overdrev, som ikke er omfattet af naturbeskyttelseslovens § 3 pga. for lille størrelse*" der er omfattet af § 28 i skovloven, beskrives, hvorvidt områdets økologiske funktionalitet forsat kan opretholdes, når projektet er udført.

I. Jagt- og vildtforvaltningsloven

Særlige oplysninger vedrørende tilladelser, godkendelser m.v., efter anden lovgivning, som ville være nødvendige for at udføre de kystbeskyttelsesforanstaltninger, der søges om tilladelse til efter § 3 i lov om kystbeskyttelse m.v.

Hvis de ansøgte kystbeskyttelsesforanstaltninger skal udføres i et vildtreservat, beskrives den nærmere begrundelse for dette indgreb.

Beskriv projektets omfang og anlægsfasen, herunder hvilke maskiner, der skal anvendes og hvilket tidspunkt på året projektet ønskes gennemført.

Hvis de ansøgte kystbeskyttelsesforanstaltninger ønskes udført på særligt for det pågældende vildtreservat sårbare tidspunkter, fx yngletid, rastetid el.lign., beskrives hvorfor det er nødvendigt.

J. Lov om vandløb og lov om vandplanlægning

Særlige oplysninger vedrørende tilladelser, godkendelser m.v., efter anden lovgivning, som ville være nødvendige for at udføre de kystbeskyttelsesforanstaltninger, der søges om tilladelse til efter § 3 i lov om kystbeskyttelse m.v.

Oplysninger om de ansøgte kystbeskyttelsesforanstaltningers indvirkning på vandløb, grøfter, kanaler, rørledninger og dræn, søer eller andre lignende indvande.

Oplysninger om de ansøgte kystbeskyttelsesforanstaltningers indvirkning på diger, sluser, broer og andre anlæg i og ved vandløb.

Oplysning om de ansøgte kystbeskyttelsesforanstaltninger har indvirkning på vandløb eller søer, der er omfattet af et miljømål efter bekendtgørelse om miljømål for overfladevandområder eller grundvandsforekomster.

K. Kystbeskyttelsesmetode mod erosion

Hvilken type kystbeskyttelse søges der om tilladelse til:

- Fodring (sand/ral)
- Skråningsbeskyttelse
- Høfde
- Bølgebryder
- Andet: -

Er der tale om:

- Etablering af ny kystbeskyttelse
- Genopbygning af anlæg til oprindelig stand
- Ændring af kystbeskyttelsens dimensioner og/eller materialer
- Fjernelse af eksisterende anlæg*

**) er der alene tale om fjernelse af et eksisterende anlæg, er en forudgående tilladelse ikke nødvendig*

L. Nødvendige bilag til ansøgning om beskyttelse mod erosion

Materiale på nedenstående liste vedlægges ansøgningen

- Kort, der viser matrikelgrænser, bebyggelse/infrastruktur og skræntkant. På kortet skal afstanden fra bebyggelse til skræntkanten angives, og kystbeskyttelsens placering skal fremgå tydeligt.

- Målsatte snittegninger, der viser kystbeskyttelsens opbygning og materialevalg. For sandfodring skal mængde udlagt materiale pr. løbende meter kyst samt lagets tykkelse og profil oplyses. For kystbeskyttelses anlæg skal materialestørrelse, tykkelse af lag, hældning og top- og bundkote i DVR90 fremgå.
- Redegørelse for anlæggets dimensionering. Den kompetente myndighed forbeholder sig ret til at stille krav om udarbejdelse af dimensionsgivende beregninger for kystbeskyttelsen i løbet af sagsbehandlingen, hvis dette skønnes nødvendigt.
- En beskrivelse af, om nabostrækninger bliver påvirket/skadet af kystbeskyttelsesforanstaltningen.
- En redegørelse af, om kystbeskyttelsen reducerer risikoen for erosion over tid, herunder at den eksisterende adgang til og langs stranden bevares.
- Kystbeskyttelse, som etableres på søterritoriet, skal indtegnes på søkort.
- Fotos af stedet hvor kystbeskyttelsen ønskes etableret og som viser afstanden mellem skrænten og det, der ønskes beskyttet. Vedlæg også gerne fotos der viser strækningen på hver side af lokaliteten.
- Samtykkeerklæringer
 - 1) Ved flere ansøgere
 - 2) Når der er en repræsentant for ansøger
 - 3) Når kystbeskyttelse etableres på anden ejendom end ansøgers
 - 4) Fra ejere af nabomatrikler, der accepterer hård kystbeskyttelse og dennes evt. negative påvirkning af deres ejendom

M. Kystbeskyttelsesmetode mod oversvømmelse

Hvilken type kystbeskyttelse

- Dige
- Højvandsmur
- Fodring (hævning af terræn med sand/ral)
- Andet

Er der tale om:

- Etablering af ny kystbeskyttelse
- Genopbygning af anlæg til oprindelig stand
- Ændring af kystbeskyttelsens dimensioner og/eller materialer
- Fjernelse af eksisterende kystbeskyttelse*

**) er der alene tale om fjernelse af et eksisterende anlæg, er en forudgående tilladelse ikke nødvendig*

N. Nødvendige bilag til ansøgning om beskyttelse mod oversvømmelse

Nedenstående liste skal vedlægges ansøgningen

- Kort, der viser matrikelgrænser og højdekurver. På kortet skal bebyggelse/infrastruktur samt højvandsbeskyttelsens placering fremgå tydeligt.
- Målsatte snittegninger, der viser kystbeskyttelsens opbygning og materialevalg. -Topkote, hældninger, bredde m.v. af konstruktionen skal fremgå af snittegningerne.
- Redegørelse for anlæggets dimensionering. Den kompetente myndighed forbeholder sig ret til at stille krav om udarbejdelse af dimensionsgivende beregninger for kystbeskyttelsen i løbet af sagsbehandlingen, hvis dette skønnes nødvendigt.

- En beskrivelse af, om nabostrækninger bliver påvirket/skadet af kystbeskyttelsesforanstaltningen.
- En redegørelse for, om kystbeskyttelsen reducerer risikoen mod oversvømmelse over tid, herunder at den eksisterende adgang til og langs stranden bevares.
- Fotos af stedet, hvor kystbeskyttelsen ønskes etableret og som viser ejendom og det omkringliggende område.
- **Samtykkeerklæringer**
 - 1) Ved flere ansøgere
 - 2) Når der er en repræsentant for ansøger
 - 3) Når kystbeskyttelse etableres, på anden ejendom end ansøgers
 - 4) Fra ejere af nabomatrikler, der accepterer hård kystbeskyttelse og dennes evt. negative påvirkning af deres ejendom

O. Andre oplysninger af relevans for ansøgningen

Kan evt. uddybes i bilag

P. Offentliggørelse af ansøgningen

Det er den kompetente myndigheds praksis, at ansøgningen offentliggøres på den kompetente myndigheds hjemmeside.

Det sker som led i den høring og orientering, som den kompetente myndighed er forpligtiget til at gennemføre.

Herved opnås en effektiv og hurtigere behandling af sagen. I henhold til persondataloven vil personfølsomme oplysninger og oplysninger om rent private forhold, uanset denne accept ikke blive offentliggjort. Det samme gælder oplysninger, som efter offentlighedsloven er undtaget fra aktindsigt

Jeg er indforstået med at oplysninger, fra ansøgningen offentliggøres på den kompetente myndigheds hjemmeside

Q. Erklæring og underskrift

Undertegnede (ansøger eller partsrepræsentant) erklærer, at oplysninger, der står i ansøgningen, er i overensstemmelse med de faktiske forhold.

Dato	Fulde navn (<i>benyt blokbogstaver</i>)	Underskrift
28.05.2019	COWI A/S v. Ole Juul Jensen	

Officielle noter

⁴¹ Bekendtgørelsen indeholder bestemmelser, der gennemfører dele af Europa-Parlamentets og Rådets direktiv 2011/92/EU af 13. december 2011 om vurdering af visse offentlige og private projekters indvirkning på miljøet (VVM-direktivet), EU-Tidende 2012, nr. L 26, side 1, som ændret ved Europa-Parlamentets og Rådets direktiv 2014/52/EU af 16. april 2014 om ændring af direktiv 2011/92/EU af 13. december 2011 om vurdering af visse offentlige og private projekters indvirkning på miljøet, EU-tidende 2014, nr. L 124, side 1.

